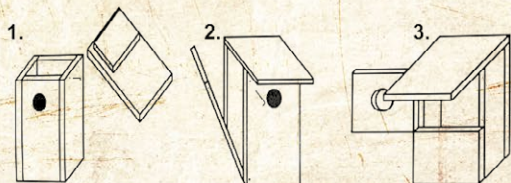
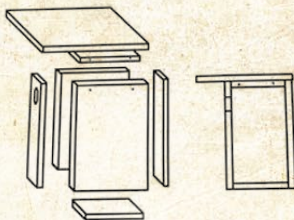


majú klátikové búdky. Ak sa nám podarí získať nejakú časť guľatiny z mäkkého dreva, ktorá je už vo svojom strede dutá, treba z nej odrezať potrebnú dĺžku a dlátom zväčšiť dutinu na potrebnú veľkosť. Z boku vyvŕtať otvor a zastrešiť doskou, ideálne tak, aby sa dala v prípade potreby otvoriť. Dno vsunieme dovnútra a pribijeme zboku. Takto zabránime vtekaniu vody na dno búdky a máme istotu, že ani po čase neodpadne.

Na výrobu praktickejšia je výroba búdok z dosák. Dosky by mali mať hrúbku 2-3 centimetre, tým sa zabezpečí dostatočná tepelno-izolačná vlastnosť búdky. Dosky nie je potrebné hoblovať hlavne z vnútornej strany, po drsnejších vnútorných stenách sa mláďatá ľahšie dostanú von. Na zvýšenie odolnosti dreva voči vode môžeme dosky z vonku namoriť vhodným impregnačným náterom.

Búdky robme zo suchého dreva, čím predídeme rôznym prasklinám a netesnostiam. Vtáky nemajú radi prievan, alebo ak vidno z vonku na mláďatá. Takéto búdky ostávajú často neobsadené a treba ich opraviť. Vletový otvor umiestnime 2-3 centimetre pod striešku. Veľkosť otvoru môže vymedziť vtáčí druh (<http://vtaky.sk/stranka/118-Vyroba-vtacich-budok.html>). Otvor s priemerom 2,8 až 3 cm zabezpečí, že v búdke môžu zahniezdiť len najmenšie druhy sýkoriek. Strieška búdky by mala presahovať cez okraj čelnej steny asi o jednu tretinu. Zamedzíme tým zatekaniu vody do vletového otvoru. Strešnú dosku prekryjeme lepenkou alebo plechom. Búdky by mali byť otvárateľné, aby sa po skončení hniezdenia dali vyčistiť. Spôsobov otvárania môže byť viacero: **1. otvárateľná strecha, 2. vyklápanie bočnej alebo prednej steny, 3. otváranie polovice prednej steny na závesoch.**



ČO S VYPADNUTÝM ALEBO PORANENÝM

VTÁČIKOM, ČI NETOPIEROM?

1 Ak nájdete mláďatko vtáčka, ktoré hopká po zemi, ale ináč vyzerá v poriadku, nechajte ho tak. Rodičia sú nablízku a krmia ho.

2 Ak je mláďatko v bezprostrednom nebezpečenstve, že ho uloví mačka, pes, prejde auto, presuňte ho na bezpečnejšie miesto, napríklad do neďalekého kríčku, alebo na strom, mimo nebezpečenstva. Vtáci majú slabý čuch, nemusíte sa obávať, že by rodičia opustili svoje mláďatko len preto, že ste sa ho dotkli.

3 Ak nájdete mláďatko, ktoré ešte nie je operené, alebo má len veľmi maličké perie a ak viete, kde sa nachádza jeho hniezdo, vráťte ho do hniezda. Ak sa vám to nedá, radi vám pomôžu pracovníci z ochrany prírody, alebo hasiči. Ak bolo hniezdo zničené, môžete sa pokúsiť nahradiť ho malou plastovou miskou, alebo košíčkom a vyložiť ho materiálom z pôvodného hniezda. Ak materiál nie je k dispozícii, použite suché listie, trávu, alebo mach. Nezabudnite urobiť na dne misky otvory na odtekanie dažďovej vody. Náhradné hniezdo umiestnite na strom a upevnite ho drôtom, alebo aspoň vyložte niekam, kam sa nedostanú predátori a kde ho rodičia nájdu.

4 Ak je vtáčatko na dotyk studené, znamená to, že je podchladené a je nutné ho zohriať. Zoberte ho do tepla a uložte ho na predhriaty uterák. Preverte, či nie je príliš horúci a vložte doňho mláďatko. Dá sa zohriať aj tak, že teplú vodu dáte do do plastovej fľaše. Medzi tento provizórny termofór a vtáčatko dajte uterák.

5 Nepokúšajte sa vtáčatko kŕmiť, ani napájať, pokiaľ nevie jesť samé. Mohli by ste ho zabiť. Nikdy nedávajte potravu vtáčatku, ktoré je podchladené. Vždy ho najskôr musíte zohriať. Kŕmte vtáčatko len vtedy, ak ovládáte techniku kŕmenia a viete o akého vtáčka sa jedná.

6 Ak je vtáčatko choré, zranené, alebo bolo napadnuté mačkou alebo psom a je poranené, volajte pracovníkov Štátnej ochrany prírody, Správu PIENAP-u, na tel. čísle **+421 911 485 218**, prípadne na číslo **112**. Obdobne postupujeme aj pri netopieroch.

Zdroj a použitá literatúra:

www.netopiere.sk • www.dazdovniky.vtaky.sk
file:///C:/Users/admin/Downloads/Sprava%20pre%20verejnost%20(1).pdf
<http://vtaky.sk/stranka/118-Vyroba-vtacich-budok.html>
<http://pienap.sopsr.sk/ako-a-kedy-prikrmovat-vtactvo/>
<https://www.zachranazvierat.sk/clanky/co-robit-ked-najdete-vtacie-mladkatko/>

Autor textu a fotografií: Vladimír Klíč
Grafický dizajn: Mgr. art. Katarína Bednárová



PROGRAM
OCHRANY
PRÍRODY



Environmentálny
fond



ŠTÁTNA
OCHRANA PRÍRODY
SLOVENSKEJ REPUBLIKY

Pomáhame vtákom a netopierom

Projekt je zameraný na podporu hniezdenia chránených druhov, na vytvorenie úkrytových možností, ale aj na zlepšenie podmienok tu zimujúcich vtáčích druhov prikrmovaním.

Financované Environmentálnym fondom z Programu ochrany prírody 2020

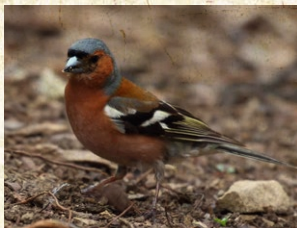


Mesto Stará Ľubovňa

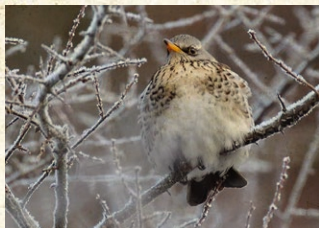


PIENAP
1967

Program ochrany prírody (POP) z dielne Štátnej ochrany prírody SR je zameraný na tri základné oblasti podpory. Ide o praktickú starostlivosť a manažment osobitne chránených častí prírody a krajiny, podporu infraštruktúry ochrany prírody a udržateľných foriem turizmu a environmentálnu výchovu a informovanosť v ochrane prírody. Mesto Stará Ľubovňa sa do projektu zapojilo s projektom „Stabilizácia vybraných druhov ohrozených živočíchov v urbánnom prostredí mesta Stará Ľubovňa“ a získalo finančnú podporu v plnej výške 5000 €.



Pinka obyčajná



Drozd čviktavý

Mesto Stará Ľubovňa je situované v údolí rieky Poprad a potoka Jakubianka. Leží v dotyku s Ľubovnianskou vrchovinou, v predhorí Levočských vrchov, ktoré sú zároveň vyhláseným chráneným vtáčím územím CHVÚ Levočské vrchy, je vzdialené približne 15 km od Pienin a Spišskej Magury. Rieka Poprad je nadregionálny hydrický biokoridor, ktorý určuje migračné trasy mnohým sťahovavým druhom vtáctva. Aj bežný pozorovateľ prírody si všimne krdle divých husí, bocianov, žeriavov popolavých, cíbikov chochlatých, ale aj malé krdlinky kúdelníčok lužných. Širšie územie obýva orol skalný, orol kriklavý, bocian čierny, rybárik riečny, brehuľa hnedá a mnohé ďalšie. Priamo v meste hniezdi bocian biely, dážďovník hnedý, belorítka obyčajná, lastovička obyčajná, myšiarka ušatá, ale aj červienka obyčajná, stehlíky, žltouchost domový, mlynárka dlhochvostá, drozdy, pinky lesné a desiatky ďalších druhov vtákov. Pestrá mozaika biotopov, poľnohospodárskych a lesných kultúr sa podpisuje pod pestrú škálu vtáčích druhov a netopierov.



Myšiarka ušatá



Ucháč svetlý

Zatepľovaním budov, rekonštrukciou podkrovných priestorov, výrubom starých dutinových stromov, úbytkom starých ovocných stromov v záhradách a záhradkárskech osadách a v neposlednom rade stratou brehových porastov popri rieke Poprad dochádza k dramatickému úbytku hniezdných a úkrytových možností, tak vtákov ako aj netopierov. Mesto má dostatočné množstvo verejnej zelene, avšak absentujú staré stromy s dutinami pre hniezdne. Okrem výpadku starých stromov, v poslednom desaťročí došlo k zániku hniezdných lokalít dážďovníka obyčajného, ktorý vo fasáde budov nachádzal vhodné podmienky na hniezdnenie. Mnohé staré domy s typickou spišskou architektúrou prešli rekonštrukciou a prišli o povaly, boli prebudované na podkrovné ubytovanie. Takto zanikli úkrytové možnosti nie len netopierov, ktoré ich často obývali, ale aj niektorých sov.

Miestu hniezdenia sú niektoré vtáčie druhy verné, môžu sa naň vracieť po dlhé roky. Výpadok hniezdísk je možné nahradiť viacerými typmi špeciálnych búdok. Pri budovách dokonca za súčasného zachovania vyžadovaného energetického štandardu objektu. V súčasnosti takmer 100 % dážďovníkov hniezdi na Slovensku v budovách a iných stavbách, najmä v dutinách a špárach, vetracích otvoroch, v strešných atikách a podkroviach. Tzv. fasádne búdky je možné inštalovať pred zatepľovaním objektu, ale aj na už zateplenej stavbe, alebo je možné zvoliť napríklad inštaláciu na atiku. Rovnako je to aj s úkrytmi pre netopiere.



Búdky pre dážďovníky

AKÝ JE CIEĽ PROJEKTU?

V projekte sme sa zamerali na podporu hniezdenia chránených druhov, na vytvorenie úkrytových možností, ale aj na zlepšenie podmienok túžimujúcich vtáčích druhov prikrmovaním. Keďže sú to chránené živočíchy, každý má v zmysle zákona o ochrane prírody a krajiny takzvanú spoločenskú hodnotu (hodnota 1 jedinca). Pre názornosť uvádzame spoločenskú hodnotu druhov, s ktorými sa v meste najčastejšie stretáme a ktoré sme projektom podporili: **dážďovník obyčajný** (Apus apus) 460 €, **kôrovník dlhoprstý** (Certhia familiaris) 460 €, **muchár sivý** (Muscicapa striata) 460 €, **slávik červienka** (Erithacus rubecula) 230 €, **sýkorka bielolícá** (Parus major) 140 €, **sýkorka lesklohľavá** (Parus palustris) 230 €, **sýkorka belasá** (Parus caeruleus) 99,58 €, **sýkorka uhliarka** (Parus ater) 99,58 €, **brhlík lesný** (Sitta europaea) 140 €, **krutohľav hnedý** (Jinx torquilla) 920 €, **trasochvost biely** (Motacilla alba) 331,93 €, **kavka tmavá** (Corvus monedula) 663,87 €, **žlna zelená** (Picus viridis) s hodnotou 663,87 €, **žlna**

sivá (Picus canus) s hodnotou 995,81 €, **ďatle** s hodnotou od 165 € do 1327,75 € v závislosti od druhu a i. Netopiere: **raniak hrdzavý** (Nyctalus noctula) 230 €, **večernica malá** (Pipistrellus pipistrellus) 460 €, **večernica pozdná** (Eptesicus serotinus) 460 €, **ucháč svetlý** (Plecotus auritus) 460 €, **uchaňa čierna** (Barbastella barbastellus) 460 €, **netopier vodný** (Myotis daubentonii) 460 € sú priamo závislé od štrbin vo fasáde budov či od vytvorených stromových dutín.



Stehlík čečetka



Orol kriklavý

AKÝ ÚŽITOK MÁ Z PROJEKTU OBYVATEĽ NÁŠHO MESTA?

Druhy, ktorým pomôžeme, nám poskytnú takzvanú biologickú ochranu. Jeden dážďovník dokáže za deň uloviť až 20 000 komárov. V noci ich úspešne zastúpia netopiere. Jeden raniak uloví za noc až 3 000 komárov. Keď si to prepočítame na počet dážďovníkov a netopierov na našich sídliskách, je to naozaj výrazná pomoc. Odmenou za našu pomoc a ohľaduplnosť môže byť v zimnom období aj pohľad na plné krmiace sa sýkorky, zelenky, stehlíky, hýle alebo v lete na nespútaný let a radostné volanie dážďovníkov.

AKO MÔŽE POMÔČŤ VTÁKOM A NETOPIEROM OBYVATEĽ NÁŠHO MESTA?

Prikrmovaním

V zimnom období vhodným prikrmovaním vtákov. Najlepšie a najdostupnejšie krmivo je slnečnica. Je jedno či je čierna či "žltá". Môžeme ju kombinovať do zmesí so semenami repky, konopne, ľanu, prosom, pšenice, makom. Sýkorky a ďatle obľubujú aj orechy a loj, najlepšie hovädzí. Drozdy a chochláče uvítajú jabĺčka, straky a sojky kukuricu.

Nikdy neprikrmujeme pečivom, solenými, korenými, praženými a údenými potravinami.



Vtáctvo nekrmime počas vegetačného obdobia.

Krídla treba umiestniť na bezpečné miesto s dostatočným priestorom na odlet vtákov v prípade nebezpečenstva napríklad v podobe mačky domácej.

Výrobou a vyvesením búdok

Pri výrobe vtáčej búdky by sme sa mali držať osvedčených pravidiel. Najlepším materiálom na výrobu búdky je drevo. Prírodným vzhľad